

Discussion Paper Series

ความเต็มใจจ่ายเพื่อทำงานในประเทศไทยของต่างด้าว:
กรณีศึกษาแรงงานพม่า จังหวัดสมุทรสาคร

ปิยะวงศ์ ปัญจะเทวคุปต์
และ มหชัย สัตยธำรงเกียรติ

Discussion Paper No.32
May 22, 2014

Faculty of economic Thammasat University
ertc@econ.tu.ac.th

ความเต็มใจจ่ายเพื่อทำงานในประเทศไทยของต่างด้าว:
กรณีศึกษาแรงงานพม่า จังหวัดสมุทรสาคร

ปิยะวงศ์ ปัญจะเทวคุปต์
คณะเศรษฐศาสตร์ มหาวิทยาลัยธรรมศาสตร์
มหชัย สัตยธำรงเกียรติ
คณะบริหารธุรกิจ มหาวิทยาลัยเทคโนโลยีราชมงคลธัญบุรี

บทคัดย่อ

ในประเทศไทยมีการเคลื่อนย้ายแรงงานจากต่างประเทศมาเป็นเวลานาน โดยมีวัตถุประสงค์หลักเพื่อหารายได้ ผสมกับการเติบโตทางเศรษฐกิจของประเทศไทยที่ทำให้เกิดความแตกต่างของรายได้ขึ้นระหว่างประเทศ งานศึกษานี้จึงพยายามศึกษาปัจจัยทางเศรษฐกิจและประชากรศาสตร์ที่กำหนดพฤติกรรมการตัดสินใจเข้ามาทำงานในประเทศไทย โดยใช้แนวคิด Compensating variation เพื่อคำนวณหามูลค่าความเต็มใจจ่ายของแรงงานต่างด้าว จากข้อมูลการสำรวจด้วยแบบสอบถามชาวพม่า ที่อาศัยและทำงานในจังหวัดสมุทรสาคร จากนั้นทำการประมาณค่าโดยใช้แบบจำลอง Tobit เนื่องจากข้อมูลความเต็มใจจ่ายที่สำรวจได้มีบางส่วนไม่เปิดเผยความพอใจ ซึ่งพบว่า มูลค่าความเต็มใจจ่ายเพื่อเข้ามาทำงานในประเทศไทยของกลุ่มตัวอย่างโดยเฉลี่ยเท่ากับ 4,440 บาท และมีความแตกต่างกันไปตามสถานะทางเศรษฐกิจและประชากรศาสตร์ของชาวพม่า นอกจากนี้ การเข้าเมืองอย่างถูกกฎหมายหรือหลบเลี่ยงเข้ามาของแรงงานพม่าไม่ทำให้ความพอใจของชาวพม่ามีความแตกต่างกัน ดังนั้น การเก็บค่าธรรมเนียมนั้น การทำใบอนุญาตทำงานในประเทศไทยอาจไม่ส่งผลต่อการเข้ามาทำงานในประเทศไทยของแรงงานต่างด้าว

1. บทนำ

แรงงานต่างด้าวที่อพยพเข้ามาในประเทศไทยเริ่มมีแนวโน้มเพิ่มสูงขึ้นในช่วงทศวรรษที่ผ่านมาหรือตั้งแต่ปี พ.ศ.2552 โดยเฉพาะชาวพม่า จากสาเหตุสำคัญ คือ ภาคอุตสาหกรรมในประเทศไทยมีการขยายตัวอย่างมาก ทำให้ความต้องการใช้แรงงานมีแนวโน้มเพิ่มขึ้นตามไปด้วย รวมไปถึงปัจจัยทางด้านอุปทานต่างๆ ได้แก่ ข้อตกลงตามบันทึกความเข้าใจระหว่างรัฐบาลแห่งราชอาณาจักรไทยกับรัฐบาลแห่งสหภาพพม่า ว่าด้วยความร่วมมือในการจ้างแรงงาน (Memorandum of Understanding: MoU) ทำให้การเข้ามาทำงานในประเทศไทยอย่างถูกต้องตามกฎหมายมีแนวโน้มเพิ่มขึ้น จากก่อนหน้านี้ที่มีการหลบเลี่ยงเข้าเมืองอย่างไม่ถูกต้องผ่านนายหน้าค้าแรงงานตามชายแดนและจังหวัดที่มีการกระจุกตัวทางอุตสาหกรรมหนาแน่นต่างๆ หรือความไม่มั่นคงทางการเมืองในสหภาพพม่า หรือนโยบายค่าจ้างขั้นต่ำ 300 บาท เป็นต้น

การเข้ามาทำงานของชาวพม่าจะมีลักษณะที่ถูกต้องตามกฎหมาย และไม่ถูกต้องตามกฎหมาย ซึ่งจะมีรายจ่ายในการทำงานในประเทศไทยเบื้องต้นแตกต่างกันออกไป โดยกรณีที่เข้ามาอย่างถูกต้องจะมีรายจ่าย ได้แก่ ค่าใช้จ่ายในการเดินทาง ค่าธรรมเนียมใบอนุญาตทำงานของคนต่างด้าว ค่าที่อยู่อาศัย ค่าอาหาร และค่าใช้จ่ายอื่นๆ ส่วนในกรณีที่เข้ามาทำงานอย่างไม่ถูกต้องตามกฎหมายก็อาจจะมีค่าใช้จ่ายเพิ่มขึ้นแล้วแต่งานที่ทำ ซึ่งทั้งสองกลุ่มนี้จะมีรายได้คาดหวังที่ไม่เหมือนกัน จากที่กล่าว การตัดสินใจเลือกที่จะเข้าทำงานในประเทศไทยของชาวพม่ามีหลายช่องทาง สะท้อนให้เห็นว่า แต่ละบุคคลมีการเลือกที่จะเข้ามาทำงานโดยคิดคำนวณต้นทุนและผลตอบแทนคาดหวังของตนแล้วจึงตัดสินใจว่าจะเข้ามาทำงานหรือไม่

นอกจากนั้น พฤติกรรมของชาวพม่าต่อการปักหลักอยู่ในประเทศไทยมีการเปลี่ยนแปลงอย่างเห็นได้ชัด ในหลายภูมิภาคของประเทศไทย มีชุมชนพม่าเกิดขึ้น และมีช่องทางอำนวยความสะดวกมากมายทั้งจากภาครัฐและเอกชนในการให้ชาวพม่าเข้ามาทำงานมากขึ้น ทำให้ประชากรพม่าในไทยก็เพิ่มขึ้นอย่างต่อเนื่อง แม้ว่าส่วนใหญ่ชาวพม่าจะเข้าสู่ภาคแรงงานไร้ฝีมือ ซึ่งช่วยกระตุ้นเศรษฐกิจ ภาคการผลิตให้กับประเทศไทยได้อย่างมาก แต่ลักษณะของชุมชนที่เติบโตทำให้ภาครัฐและภาคเอกชนมีการใช้ทรัพยากรมากขึ้น และจากแนวโน้มที่มีการเปลี่ยนแปลงตลอดเวลา จึงควรมีการศึกษาพฤติกรรมรวมไปถึงปัจจัยเชิงปัจเจกบุคคลที่กำหนดพฤติกรรมของการย้ายถิ่นฐานของแรงงานต่างด้าวให้มีความชัดเจนมากขึ้น

การศึกษานี้ จึงเน้นในส่วนของพฤติกรรมการย้ายถิ่นฐานของแรงงานต่างด้าว ในกรณีศึกษาชาวพม่า ประกอบด้วย ความเต็มใจจ่ายคาดหวังของชาวพม่าในการเข้าทำงานในประเทศไทย และปัจจัยสำคัญที่กำหนดการตัดสินใจเข้ามาทำงานในประเทศไทย เพื่อพิจารณาถึงผลกระทบที่อาจเกิดขึ้นจากการเข้าสู่ประชาคมเศรษฐกิจอาเซียน (Asean Economic Community: AEC) ในปี พ.ศ.2558 โดยรายงานนี้ประกอบด้วย ส่วนที่ 1 บทนำ ส่วนที่ 2 ภาพรวมแรงงานต่างด้าวในประเทศไทย หรือสรุปคำจำกัดความรวมไป

ถึงการเปลี่ยนแปลงของแรงงานต่างด้าวที่เกิดขึ้นในประเทศไทย ส่วนที่ 3 สรุปข้อมูลที่ใช้ในการศึกษา ส่วนที่ 4 อธิบายถึงแบบจำลองที่ใช้ในการศึกษาและวิธีการประมาณค่า ส่วนที่ 5 ผลการศึกษา และสุดท้าย ส่วนที่ 6 คือ สรุปและข้อเสนอแนะ

2.ภาพรวมแรงงานต่างด้าวในประเทศไทย

ในส่วนนี้กล่าวถึงภาพรวมของแรงงานต่างด้าว ประกอบไปด้วยแนวคิดของการย้ายถิ่นข้ามประเทศ และการย้ายถิ่นของแรงงานต่างด้าวในประเทศไทยตั้งแต่อดีตจนถึงปัจจุบัน รวมถึงแนวโน้มการเปลี่ยนแปลงที่เกิดขึ้นทางด้านแรงงานและแรงงานต่างด้าวของประเทศไทย

2.1 กรอบแนวคิดว่าด้วยการย้ายถิ่นข้ามประเทศ

การย้ายถิ่นข้ามประเทศ (International Migration) หมายถึง การเคลื่อนย้ายของประชากรจำนวนมาก ข้ามพรมแดนจากประเทศที่ตนเป็นพลเมืองหรือพำนักอยู่ไปยังประเทศอื่น เพื่อกระทำกิจกรรมที่ได้รับค่าตอบแทน เป็นระยะเวลายาวนานต่อเนื่อง โดยปกติหลักสากลจะกำหนดว่าการดำรงชีวิตในอีกที่หนึ่งเป็นเวลานาน 1 ปี นับเป็นการย้ายถิ่น (International Travel Regulations) (สุภางค์ จันทวานิช, 2539) ขณะที่องค์การสหประชาชาติ (United Nations: UN) ให้คำนิยามการย้ายถิ่นระหว่างประเทศไว้ว่า การเคลื่อนย้ายของประชากรจากประเทศที่ตนพำนักอยู่เป็นประจำไปยังประเทศอื่น ซึ่งแบ่งเป็นระยะสั้น (พำนักอยู่เป็นระยะเวลามากกว่า 3 เดือนแต่น้อยกว่า 1 ปี) และระยะยาว (พำนักอยู่เป็นระยะเวลาอย่างน้อย 1 ปี) โดยไม่ได้มีวัตถุประสงค์เพื่อการพักผ่อน การท่องเที่ยวในช่วงวันหยุด การเยี่ยมเพื่อนฝูงและญาติพี่น้อง การทำธุรกิจ การรักษาทางการแพทย์ หรือการแสวงบุญทางศาสนา (Lemaitre, 2005)

แนวคิดที่อธิบายถึงสาเหตุของการย้ายถิ่นข้ามประเทศมีมุมมองที่แตกต่างกันออกไป กล่าวคือ กลุ่มนักเศรษฐศาสตร์นีโอคลาสสิก อธิบายว่ามนุษย์ตัดสินใจย้ายถิ่นด้วยเหตุผลทางนักเศรษฐกรกิจ ดังนั้นผู้ย้ายถิ่นจึงเป็นผู้ย้ายถิ่นเชิงเศรษฐกิจ (Economic Migrant) หรือเป็นแรงงาน (Laborer) (สุภางค์ จันทวานิช, 2539) หรืออาจกล่าวได้ว่า นักเศรษฐศาสตร์นีโอคลาสสิกให้ความสำคัญกับความแตกต่างและความไม่สมดุลในเงื่อนไขการจ้างงานและค่าจ้างระหว่างประเทศ แต่ในมุมมองของนักเศรษฐศาสตร์แนวใหม่ มองว่าการย้ายถิ่นระหว่างประเทศมีความซับซ้อนมากกว่าตัวแปรเชิงโครงสร้างทางเศรษฐกิจ ดังนั้นจึงนำปัจจัยทางสังคมมาร่วมอธิบายด้วย (สุทธิพร บุญมาก, 2544) ซึ่งมีมุมมองที่สอดคล้องกับงานศึกษาของ เพ็ญพร วีระสวัสดิ์ (2540) ดังนั้นปัจจัยที่มีผลต่อการตัดสินใจย้ายถิ่นข้ามประเทศ จึงมีความแตกต่างกันออกไป เช่น ค่าจ้าง (Wage) โอกาสได้

งานทำ (Employment) ความทันสมัยของประเทศปลายทาง (destination country) (สุทธิพร บุญมาก, 2544; Borjas, 1987, อ้างถึงใน สุภางศ์ จันทวานิช, 2539) ความแตกต่างระหว่างผลิตภัณฑ์มวลรวมประชาชาติ (GNP) ของประเทศต้นทางกับประเทศผู้รับแรงงาน (Costello and Freeman, 1992, อ้างถึงใน สุภางศ์ จันทวานิช, 2539) ค่าใช้จ่ายในการเดินทาง และประเภทของงานที่จะได้ทำ (Massey, 1994, อ้างถึงใน สุภางศ์ จันทวานิช, 2539) จึงเป็นปัจจัยดึงดูดในมุมมองของนักเศรษฐศาสตร์นีโอคลาสสิก

อีกทั้ง เทเลอร์ นักเศรษฐศาสตร์นีโอคลาสสิก พบว่า การย้ายถิ่นข้ามประเทศของแรงงานผิดกฎหมาย เกิดจาก ค่าจ้างที่มีอัตราต่ำกว่า ผลผลิตทางการเกษตรที่ตกต่ำ และอัตราการว่างงานสูงในประเทศต้นทาง ประกอบกับ อัตราค่าจ้างที่สูงกว่า ผลผลิตทางการเกษตรที่สูง และอัตราการว่างงานต่ำกว่า ณ ประเทศผู้รับ (Taylor, 1992, อ้างถึงใน สุภางศ์ จันทวานิช, 2539) ขณะที่ ปัจจัยทางเศรษฐกิจในระดับครัวเรือนที่พยายามลดหรือกระจายความเสี่ยงของรายได้ และความต้องการรายได้เพื่อนำมาพัฒนาความเป็นอยู่ที่ดีขึ้นของครอบครัว เป็นสิ่งสำคัญต่อการตัดสินใจของสมาชิกในครัวเรือนที่ย้ายถิ่นไปทำงานต่างประเทศ ซึ่งถือว่าเป็นปัจจัยในมุมมองของนักเศรษฐศาสตร์แนวใหม่ (สุทธิพร บุญมาก, 2544)

นอกจากนี้ เพ็ญพร ธีระสวัสดิ์ (2540) ยังพบอีกว่า บุคคลจะเปรียบเทียบสถานภาพทางเศรษฐกิจและสังคมของตนในท้องถิ่นที่ตนอาศัยอยู่กับสถานภาพที่คาดว่าจะจะเป็นหากตนย้ายถิ่นเข้าไปอาศัยอยู่ในท้องถิ่นอื่น หรืออาจกล่าวได้ว่า บุคคลจะเปรียบเทียบระหว่างค่าใช้จ่ายและประโยชน์ทั้งที่เป็นตัวเงินและไม่เป็นตัวเงินที่พึงเสีย และประโยชน์ที่พึงได้ ในการตัดสินใจว่าจะย้ายถิ่นหรือไม่ย้ายถิ่น

2.2 การย้ายถิ่นของแรงงานต่างด้าวในอดีต

สุทธิจิตต์ จิตยานนท์ และ สุภางศ์ จันทวานิช (2540) พบว่า การอพยพแรงงานจากประเทศเพื่อนบ้าน เข้ามายังประเทศไทย มีภูมิหลังและความเป็นมาจากประวัติศาสตร์ไทยที่หลังจากการทำสงครามชนะแล้ว จะทำการต้อนรับเอาผู้คนมาเป็นเชลยศึกเพื่อใช้งาน ประกอบกับมีการหลบหนีภัยสงครามเข้ามาพักพิงอาศัยและหางานทำชั่วคราวในประเทศไทย

ช่วงปี พ.ศ.2520 ถึง พ.ศ.2540 แรงงานอพยพจากพม่า ลาว และกัมพูชา ได้ลักลอบเข้ามาหางานทำอย่างต่อเนื่องในประเทศไทย เนื่องจากเศรษฐกิจของประเทศไทยเติบโตอย่างรวดเร็วในช่วงเวลาดังกล่าว ถึงแม้ว่าในระยะแรกจะมีจำนวนผู้อพยพจากประเทศเพื่อนบ้านไม่มากนัก แต่การเคลื่อนย้ายของผู้อพยพจากประเทศเพื่อนบ้านเพิ่มมากขึ้น ตั้งแต่ต้นศตวรรษที่ 2530 เป็นต้นมา ซึ่งมีสาเหตุมาจากแรงงานไทยที่แต่เดิมทำงานในภาคเกษตรกรรมได้เปลี่ยนไปทำงานที่รับค่าจ้างสูงกว่า และตำแหน่งงานที่สบายกว่าในกรุงเทพฯ และจังหวัดใกล้เคียง อีกทั้ง การได้รับการศึกษาที่สูงขึ้นในต่างจังหวัดทำให้มีความสนใจลดลงในงานที่หนักและ

งานที่ทำด้วยมือ ด้วยเหตุนี้จึงทำให้แรงงานชาวพม่า ลาว และกัมพูชา เข้ามาทำงานเป็นแรงงานรับจ้างไร้ฝีมือ ราคาถูกในกิจกรรมผลิตที่สกปรก และอันตรายในจังหวัดชายแดน

สำหรับการเดินทางลักลอบเข้ามาทำงานผ่านขบวนการนำพา แรงงานจะมีนายหน้า หรือสายจากประเทศต้นทาง หรือจากประเทศปลายทาง คอยจัดหางานและส่งแรงงาน ตลอดจนอำนวยความสะดวกในการเดินทาง การลักลอบเข้ามาทำงานในรูปแบบนี้จะต้องเสียค่าใช้จ่าย เช่น ค่านายหน้า ค่าหัว และค่าพาหนะในการเดินทาง (เกษมสันต์ จันณวาโส, 2538)

เนื่องจากจำนวนแรงงานต่างด้าวที่ลักลอบเข้ามาประเทศไทยมีจำนวนเพิ่มมากขึ้นอย่างรวดเร็ว จึงทำให้ภาครัฐต้องมีมาตรการกำกับดูแลและจัดระบบแรงงานต่างด้าวที่เข้าเมืองโดยผิดกฎหมายและป้องกันการลักลอบเข้าประเทศ ซึ่งในที่สุดได้มีมติคณะรัฐมนตรีให้อนุมัติการผ่อนผันเป็นเวลา 2 ปีแก่ผู้เข้าเมืองสัญชาติพม่า ลาว และกัมพูชา ให้สามารถทำงานบ้านและเป็นกรรมกรในกิจการ 7 ประเภท ได้แก่ งานเกษตรกรรม งานประมง งานกิจกรรมต่อเนื่องประมง (แพปลา คัดเลือก ทำความสะอาด งานก่อสร้าง งานเหมืองแร่ งานขนถ่ายสินค้าทางน้ำ งานผลิตต่างๆ โดยการพิจารณาของกระทรวงแรงงานและสวัสดิการสังคม (สุทธิจิตต์ จิตยานนท์ และ สุภาวงศ์ จันทวานิช, 2540)

การที่อนุญาตให้แรงงานต่างด้าวสามารถทำงานในกิจการ 7 ประเภทข้างต้นได้ นอกจากเป็นการบรรเทาปัญหาการขาดแคลนแรงงานในท้องถิ่นโดยทั่วไป และเป็นการสร้างความได้เปรียบทางการพัฒนาทรัพยากรมนุษย์ของประเทศแล้ว ยังสามารถเสริมสร้างฐานะการแข่งขันทางเศรษฐกิจของประเทศไทยในกิจกรรม การเกษตร การก่อสร้าง การประมง และอื่นๆ ได้เป็นอย่างดี เนื่องจากแรงงานอพยพสามารถทดแทนแรงงานไทยรับจ้างในกลุ่มกิจการดังกล่าว ซึ่งถือว่ามีส่วนสำคัญทำให้กิจกรรมทางเศรษฐกิจสามารถดำเนินต่อไปได้

2.3 แนวโน้มแรงงานและแรงงานต่างด้าวในประเทศไทยและจังหวัดสมุทรสาคร

ประเทศไทยเป็นประเทศกำลังพัฒนาที่มีอัตราการว่างงานต่ำและมีแนวโน้มลดลงเรื่อยๆ สาเหตุจากภาวะเศรษฐกิจขยายตัว จังหวัดสมุทรสาครเป็นจังหวัดที่มีการเติบโตของโรงงานอุตสาหกรรมแปรรูปอาหารทะเลและผลิตภัณฑ์แปรรูปจากสินค้าเกษตรค่อนข้างสูง การใช้ปัจจัยแรงงานแรงงานในจังหวัดสมุทรสาคร จึงเป็นไปอย่างมีประสิทธิภาพและเต็มกำลังการผลิต จากตารางที่ 1 อัตราการว่างงานของประเทศไทยอยู่ในระดับต่ำ ในช่วงปี พ.ศ.2546 ถึง 2555 มีอัตราการว่างงานอยู่ระหว่างร้อยละ 0.6 ถึง 2.2 ในขณะที่แนวโน้มอัตราการว่างงานของจังหวัดสมุทรสาครมีค่าเข้าใกล้ศูนย์ แนวโน้มลดลงและน้อยกว่าอัตราการว่างงาน

เฉลี่ยทั้งประเทศ มีอัตราการว่างงานอยู่ในช่วงร้อยละ 0.2 ถึง 1.4 การเคลื่อนย้ายแรงงานจากภูมิภาคอื่นในประเทศไทยจึงเป็นเรื่องปกติ

ตารางที่ 1 อัตราการว่างงานทั่วราชอาณาจักรและจังหวัดสมุทรสาคร

หน่วย : เปอร์เซนต์ (%)

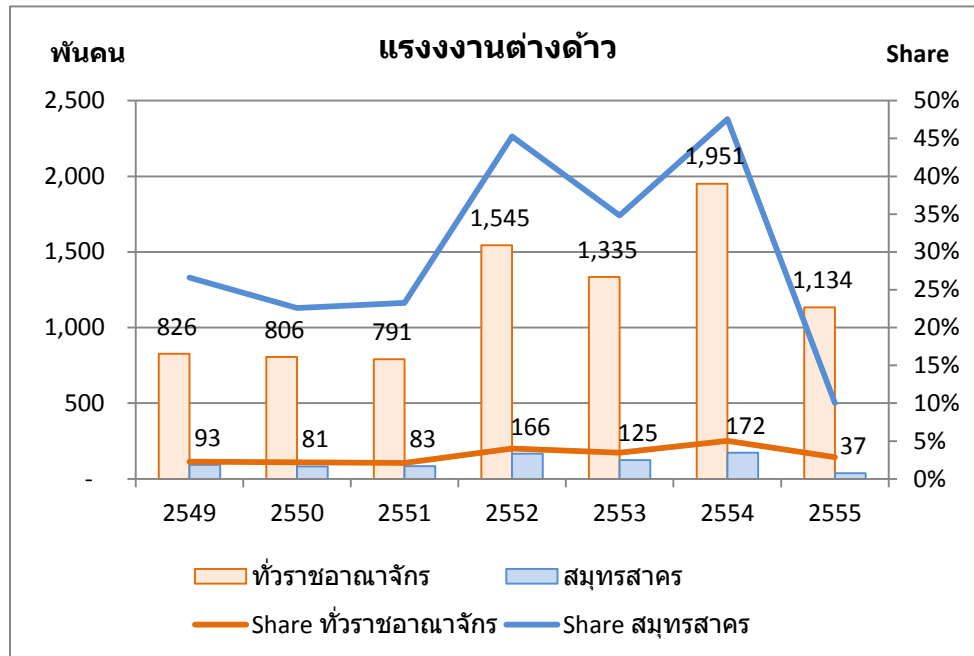
อัตราการว่างงาน (%)	2546	2547	2548	2549	2550	2551	2552	2553	2554	2555
รวม	2.16	2.07	1.83	1.51	1.38	1.38	1.49	1.04	0.68	0.66
ทั่วราชอาณาจักร	ชาย 2.22	2.06	1.94	1.58	1.52	1.48	1.52	1.08	0.71	0.70
	หญิง 2.08	2.09	1.71	1.44	1.20	1.27	1.45	1.00	0.64	0.61
รวม	1.34	0.90	1.09	0.84	0.88	0.73	0.95	0.27	0.33	0.65
จังหวัดสมุทรสาคร	ชาย 1.46	0.64	1.27	1.00	1.03	0.85	0.99	0.25	0.47	0.74
	หญิง 1.21	1.20	0.87	0.65	0.70	0.60	0.91	0.30	0.19	0.56

ที่มา: สำนักงานสถิติแห่งชาติ

จากการลงพื้นที่สำรวจ การย้ายถิ่นของแรงงานในจังหวัดสมุทรสาครมีมานานมาก เริ่มต้นจากประชากรในภาคตะวันออกเฉียงเหนือแถบลุ่มแม่น้ำโขง และภาคเหนือชนกลุ่มน้อย หลังจากนั้นก็จะมีการหลบเลี่ยงเข้าเมืองอย่างไม่ถูกกฎหมายไม่ว่าจะเป็นชาวลาว เขมรหรือพม่า โดยแรงงานกลุ่มนี้ผู้ชายจะเข้ามาทำงานเกี่ยวกับอาชีพประมงและผู้หญิงจะเข้ามาทำงานในลักษณะแม่บ้านหรือลูกจ้างทั่วไป ซึ่งแรงงานกลุ่มนี้ในปัจจุบันจะตั้งรกรากอยู่ในประเทศไทย และส่วนใหญ่ได้สัญชาติไทยจากการแต่งงานกับคนไทยแล้ว

ในช่วงปีทศวรรษที่ผ่านมา ความต้องการใช้แรงงานในจังหวัดสมุทรสาครเพิ่มขึ้น จากการขยายตัวของภาคอุตสาหกรรม แรงงานต่างด้าวจึงมีบทบาทเพิ่มสูงขึ้นไปอีก การเข้าเมืองของแรงงานต่างด้าวเป็นในลักษณะผิดกฎหมาย และมีขบวนการจนกระทั่งทุกวันนี้ชุมชนแรงงานต่างด้าว โดยเฉพาะชาวพม่ามีขนาดใหญ่มาก และสามารถพบได้ในหลายพื้นที่ในจังหวัดสมุทรสาคร

ภาพที่ 1 แนวโน้มการใช้แรงงานต่างด้าวทั่วราชอาณาจักรและจังหวัดสมุทรสาคร



ที่มา: คำนวณจากข้อมูลสำนักงานสถิติและสำนักบริหารแรงงานต่างด้าว

จากภาพที่ 1 แนวโน้มแรงงานต่างด้าวในประเทศไทยมีการเปลี่ยนแปลงอย่างมากในปี พ.ศ.2552 มีแรงงานต่างด้าวในประเทศไทยประมาณ 1,545,000 คน เพิ่มขึ้นจากปี พ.ศ.2551 ประมาณสองเท่าจาก 791,000 คน จากนั้นมีการเปลี่ยนแปลงอย่างผันผวนแต่ยังมีแรงงานต่างด้าวมากกว่า 1 ล้านคน และสูงสุดอยู่ที่ปี พ.ศ. 2554 ประมาณ 1,951,000 คน และมีสัดส่วนการใช้แรงงานต่างด้าวเทียบกับแรงงานรวมทั้งประเทศอยู่ที่ประมาณร้อยละ 2 ถึง 5

จังหวัดสมุทรสาครมีแนวโน้มการเปลี่ยนแปลงของจำนวนแรงงานต่างด้าวในลักษณะเดียวกันกับของประเทศไทย โดยมีการเปลี่ยนแปลงอย่างมากในปี พ.ศ.2552 มีแรงงานต่างด้าวในจังหวัดประมาณ 166,000 คน เพิ่มขึ้นจากปี พ.ศ.2551 ประมาณสองเท่า จากนั้นมีการเปลี่ยนแปลงที่ผันผวนเช่นเดียวกัน อย่างไรก็ตาม จากภาพแสดงให้เห็นว่าการใช้แรงงานต่างด้าวในจังหวัดสมุทรสาครมีความเข้มข้นกว่าเมื่อเปรียบเทียบกับระดับประเทศ โดยมีสัดส่วนการใช้แรงงานต่างด้าวเทียบกับแรงงานรวมทั้งประเทศอยู่ที่ประมาณร้อยละ 10 ถึง 50 จากเหตุผลดังกล่าวมาแล้ว

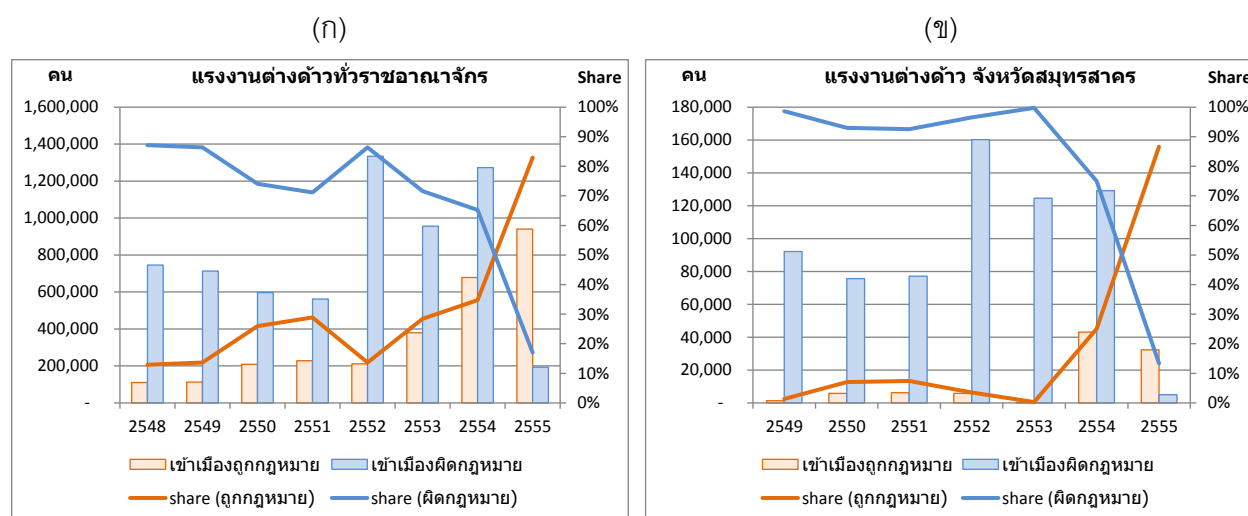
ในส่วนของการขออนุญาตเข้ามาทำงานของแรงงานต่างด้าว พบว่าแรงงานต่างด้าวที่ได้รับอนุญาตทำงาน ปี 2552 จำนวน 160,549 คน มายื่นขออนุญาตทำงานและยื่นแบบคำขอพิสูจน์สัญชาติ เพื่อรอการ

พิสูจน์สัญชาติในปี 2553 จำนวน 124,454 คน แรงงานต่างด้าวสัญชาติพม่า ลาว และกัมพูชา ที่ผ่านการพิสูจน์สัญชาติและได้รับเอกสารหนังสือเดินทางรับรองสถานบุคคล และดำเนินการยื่นขออนุญาตทำงานแล้วจำนวน 31,981 คน¹ ซึ่งจากตัวเลขดังกล่าวแสดงให้เห็นว่าชาวต่างด้าวมีการเข้ามาทำงานอย่างถูกกฎหมายเป็นจำนวนมาก ซึ่งมีแนวทางสอดคล้องกับการเข้าสู่ประชาคมเศรษฐกิจอาเซียนในปี พ.ศ.2558

จากภาพที่ 2 (ก) แสดงจำนวนและสัดส่วนการเข้าเมืองของแรงงานต่างด้าวที่ถูกต้องและไม่ถูกต้องตามกฎหมาย พบว่า แนวโน้มของสัดส่วนการเข้ามาทำงานอย่างถูกต้องมีแนวโน้มเพิ่มขึ้นอย่างมากแปรผกผันกับการเข้าเมืองอย่างผิดกฎหมาย จากภาพรวมทั้งประเทศ จำนวนแรงงานต่างด้าวที่เข้าเมืองอย่างผิดกฎหมายมีแนวโน้มลดลงอย่างมากจากปี พ.ศ.2554 ประมาณ 1,272,000 คน เหลือเพียงประมาณ 200,000 คน ในปี พ.ศ.2555 ทำให้สัดส่วนของแรงงานที่ถูกต้องตามกฎหมายเพิ่มขึ้นอย่างก้าวกระโดด

จากภาพที่ 2 (ข) ในส่วนของจังหวัดสมุทรสาครก็มีการเปลี่ยนแปลงของจำนวนแรงงานต่างด้าวที่หลบเลี่ยงเข้ามาในประเทศในลักษณะเดียวกัน กล่าวคือ จำนวนแรงงานต่างด้าวที่เข้าเมืองอย่างผิดกฎหมายมีแนวโน้มลดลงอย่างมากจากปี พ.ศ.2554 ประมาณ 129,000 คน เหลือเพียงประมาณ 5,000 คน ในปี พ.ศ.2555 ซึ่งสะท้อนให้เห็นว่าการเข้าเมืองอย่างผิดกฎหมายจะมีแนวโน้มลดลงเรื่อยๆจนหมดไป

ภาพที่ 2 แนวโน้มแรงงานต่างด้าวถูกกฎหมายและผิดกฎหมายทั่วราชอาณาจักร และจังหวัดสมุทรสาคร



ที่มา: สำนักบริหารแรงงานต่างด้าว และการคำนวณ

¹ ข้อมูล ณ วันที่ 15 พฤศจิกายน 2553 สำนักงานแรงงานจังหวัดสมุทรสาคร

3. ข้อมูลที่ใช้ในการศึกษา

ในการศึกษานี้ใช้ข้อมูลสองส่วน ประกอบด้วย ส่วนที่ 1 คือ ข้อมูลแรงงานและแรงงานต่างด้าวในประเทศและส่วนที่ 2 คือ ข้อมูลจากการสำรวจพฤติกรรมการทำงานในประเทศไทยของแรงงานต่างด้าว โดยใน ส่วนแรกเป็นข้อมูลที่เผยแพร่โดยหน่วยงานของภาครัฐ ประกอบด้วยข้อมูลทางด้านแรงงานและแรงงานต่างด้าว มีลักษณะเป็นข้อมูลเชิงพรรณนาและข้อมูลสถิติอนุกรมเวลา ในส่วนที่สองข้อมูลที่ใช้ในการศึกษาความเต็มใจจ่ายเพื่อเข้ามาทำงานในประเทศไทยของชาวพม่า ทำการเก็บรวบรวมจากการสำรวจโดยการออกแบบสอบถามในการศึกษาพฤติกรรมของแรงงานต่างด้าว โดยเก็บตัวอย่างจากแรงงานพม่าในสายอาชีพต่างๆ 400 ราย ที่อาศัยอยู่ในจังหวัดสมุทรสาคร ในปี พ.ศ.2557 ประกอบไปด้วย 6 ส่วน (ดูตัวอย่างจากภาคผนวก) ดังนี้

ส่วนที่ 1 ลักษณะทางประชากรศาสตร์ ประกอบด้วย เพศ อายุ เชื้อชาติ สถานะและข้อมูลของครอบครัว การศึกษาและความรู้ทางด้านภาษา

ส่วนที่ 2 ปัจจัยทางด้านเศรษฐกิจ ประกอบด้วย อาชีพ อายุการทำงาน รายได้และรายจ่าย ทั้งในประเทศไทยและพม่า

ส่วนที่ 3 ปัจจัยทางสังคม ประกอบด้วย ความสัมพันธ์ในครอบครัว ความสัมพันธ์ในที่ทำงาน ความสัมพันธ์ทางสังคม ผ่านชุมชน ชมรม สมาคม สโมสร ปัจจัยทางด้านศาสนาและทัศนคติต่อปัญหาทางสังคมที่มีผลต่อตัวอย่าง

ส่วนที่ 4 ปัจจัยด้านสุขภาพอนามัย ประกอบด้วย บริการทางสังคมและสาธารณสุขในประเทศไทย ทั้งนี้มีคำถามแฝงถึงสถานการณ์เข้าเมืองอย่างถูกกฎหมายจากสิทธิการเบิกค่ารักษาพยาบาลด้วย โดยชาวพม่าที่เข้าเมืองตามกฎหมายเท่านั้นจึงมีสิทธิการเบิกประกันสังคม

ส่วนที่ 5 การเข้ามาทำงานเมืองไทย ประกอบด้วย ต้นทุนการเดินทาง ค่าธรรมเนียม ช่องทางการติดต่อเพื่อเข้ามาทำงาน และรายจ่ายคาดหวังในการเข้ามาทำงานในประเทศไทยหรือมูลค่าความเต็มใจจ่ายที่ใช้ในการศึกษานี้

ส่วนที่ 6 การโยกย้ายถิ่นของแรงงานพม่า ประกอบด้วย ความรู้ความเข้าใจเกี่ยวกับการเข้าสู่ประชาคมเศรษฐกิจอาเซียน (Asean Economics Community: AEC) และข้อมูลเกี่ยวกับปัจจัยที่กำหนดการตัดสินใจในการกลับประเทศของแรงงานต่างด้าว

อย่างไรก็ตาม ในการศึกษานี้ได้ใช้ข้อมูลบางส่วนจากแบบสอบถามในการประมาณ ได้แก่ ตัวแปรตามในการศึกษา คือ มูลค่าความเต็มใจจ่ายเพื่อเข้ามาทำงานในประเทศไทย ซึ่งมีลักษณะเป็นคำถามปลายเปิด (Open-ended questions) ให้ผู้ตอบสามารถพิจารณาและตอบเป็นตัวเลขได้ ในส่วนของตัวแปรต้น

ประกอบด้วย รายได้ในประเทศไทย รายได้ที่ประเทศพม่า รายจ่ายในการบริโภคในไทย รายจ่ายค่าที่อยู่อาศัย รายจ่ายในการเข้ามาในประเทศไทย รายได้คาดหวัง การออมคาดหวัง ตัวแปรหุ่นสถานะอื่นๆ ประกอบด้วย เพศ ชนเผ่ามอญ ชนเผ่ากะเหรี่ยง ชนเผ่าไทยใหญ่ และสถานะเข้าเมืองอย่างถูกกฎหมาย ในส่วนข้อมูลอื่นๆใช้เป็น ข้อมูลประกอบการศึกษาในพฤติกรรมด้านอื่นของแรงงานต่างด้าวต่อไป

4. กรอบทฤษฎีและวิธีการศึกษา

การศึกษานี้จะแยกขั้นตอนออกเป็นสองส่วน คือ ส่วนที่ 1 การศึกษามูลค่าความเต็มใจจ่ายเพื่อเข้ามาทำงานในประเทศ ซึ่งเป็นการประมาณค่าค่าเฉลี่ยความเต็มใจจ่ายแท้จริงเพื่อทำงานในประเทศไทยของชาวพม่าละความเต็มใจจ่ายคาดหวังของตัวอย่าง และส่วนที่ 2 เป็นการศึกษาปัจจัยที่ส่งผลกระทบต่อพฤติกรรมการตัดสินใจของชาวพม่าในการเลือกที่จะอยู่ทำงานในประเทศไทยต่อไป รวมไปถึงระยะเวลาเฉลี่ยคาดหวังที่จะทำงานในประเทศไทย

อย่างไรก็ตามการศึกษาทั้งสองส่วนมีพื้นฐานมาจากทฤษฎีเศรษฐศาสตร์จุลภาค พฤติกรรมการบริโภค และวิธีการประมาณค่าด้วยเศรษฐมิติ ซึ่งสามารถสรุปได้ดังต่อไปนี้

4.1 ทฤษฎีเศรษฐศาสตร์สวัสดิการกับความเต็มใจจ่ายเพื่อทำงานในประเทศไทย

การวิเคราะห์ความเต็มใจจ่ายเพื่อทำงานในประเทศไทยของชาวพม่า เป็นการวิเคราะห์สวัสดิการ (Welfare Analysis) ภายใต้ทฤษฎีการบริโภค จากการที่ชาวพม่าเปลี่ยนแปลงสภาพแวดล้อมโดยการย้ายถิ่นฐานเพื่อเข้ามาทำงาน เพื่อให้ได้รับอรรถประโยชน์ที่สูงขึ้นกว่าการทำงานอยู่ที่ประเทศบ้านเกิดหรือสหภาพพม่า นั้นหมายความว่าชาวพม่าจะต้องมีความยินดีจ่าย (Willingness to pay) หรืออาจจะพูดง่าย ๆ ว่ามีต้นทุนโดยนัย (Implicit cost) ในการหาหนทางเพื่อให้เข้ามาทำงานในประเทศไทย

การวัดความเต็มใจจ่ายนี้ แตกต่างจากการศึกษาการวัดความเต็มใจจ่ายในการศึกษาสินค้าประเภทอื่นจากเหตุผลหลายประการ ประการแรกการเข้าทำงานในประเทศไทยเป็นสินค้าที่มีตลาดที่รับรองโดยรัฐบาล และยังมีตลาดในลักษณะที่ผิดกฎหมายหรือการเข้าเมืองอย่างไม่ถูกต้อง ซึ่งทำให้ต้นทุนในการเข้ามาทำงานของชาวพม่ามีความแตกต่างกันตามโอกาสของตน ประการที่สองการเข้าทำงานในประเทศไทยของชาวพม่าอยู่ในรูปของสินค้าเอกชน (Private goods) ซึ่งสิทธิและการเดินทางเข้ามาทำงานเป็นสินค้าที่มีคุณสมบัติสามารถกีดกันการบริโภค (Excludable) และเป็นปฏิปักษ์การบริโภค (Rivalrous) นั้นหมายความว่าการศึกษาไม่ได้จำเพาะในการใช้วิธีการสมมติเหตุการณ์เพื่อประเมินค่า (Contingent valuation method: CVM) เนื่องจาก

ลักษณะของสินค้าที่มีตลาดทำให้ปัญหาการวิเคราะห์จำกัดอยู่เพียงการเก็บข้อมูลเพื่อให้ได้ความเต็มใจจ่ายที่แท้จริงของคนที่เข้ามาทำงานทั้งในรูปแบบถูกกฎหมายและไม่ใช้เท่านั้น

จากที่กล่าว การศึกษานี้จะศึกษากลุ่มตัวอย่างที่อยู่ในประเทศไทยหรือชาวพม่าที่ได้เข้ามาทำงานในประเทศไทยแล้ว ทั้งในรูปแบบที่ถูกต้องและหลบเลี่ยงเข้ามา นั้นหมายความว่ามูลค่าความเต็มใจจ่ายเพื่อเข้ามาทำงานในประเทศไทยของแรงงานกลุ่มนี้จะเท่ากับส่วนต่างของผลตอบแทนที่ได้รับในปัจจุบันและผลตอบแทนที่ทำให้ได้รับอรรถประโยชน์ที่ระดับเดิมตอนอยู่พม่าหรือความพอใจเท่ากับก่อนที่จะเข้ามาทำงานในประเทศไทย ซึ่งสามารถวัดได้จากแนวคิด Compensating variation

หากพิจารณาปัญหาการทำให้อรรถประโยชน์สูงสุดของชาวพม่ารายหนึ่ง (Utility maximization problem) จะได้ว่าฟังก์ชันอุปสงค์แบบวอลรัส (Walrasian demand) ของชาวพม่า คือ $\mathbf{x}(\mathbf{p}, y)$ โดยที่ \mathbf{x} คือ อุปสงค์ตะกร้าสินค้าที่บริโภค \mathbf{p} คือ ระดับราคาสินค้าในตะกร้า และ y คือ รายได้ที่ได้รับ และกำหนดให้ฟังก์ชันอรรถประโยชน์ทางอ้อม (Indirect utility function) คือ $v(\mathbf{p}, y)$ ในกรณีที่อยู่ภูมิลำเนาเดิมชาวพม่ารายนี้จะบริโภคสินค้าตะกร้า \mathbf{x}_0 ราคาของสินค้าในตะกร้าเท่ากับ \mathbf{p}_0 และรายได้เท่ากับ y_0 ทำให้ชาวพม่าได้รับอรรถประโยชน์เท่ากับ $v(\mathbf{p}_0, y_0) = u_0$ อีกกรณีหนึ่ง คือ กรณีที่ชาวพม้าย้ายถิ่นฐานเข้ามาทำงานในประเทศไทยและเลือกที่จะบริโภคสินค้าตะกร้า \mathbf{x}_1 ราคาของสินค้าในตะกร้าเท่ากับ \mathbf{p}_1 และรายได้เท่ากับ y_1 ทำให้ชาวพม่ามีอรรถประโยชน์เท่ากับ $v(\mathbf{p}_1, y_1) = u_1$

ดังนั้น การที่ชาวพม่าตัดสินใจเข้ามาทำงานในประเทศไทย เนื่องจากอรรถประโยชน์ของชาวพม่าที่ได้รับจากระดับราคาสินค้าและรายได้ที่แตกต่างกันออกไปในประเทศไทย มีค่ามากกว่าหรือความแตกต่างของอรรถประโยชน์ทางอ้อมที่ได้รับมากกว่าศูนย์

$$v(\mathbf{p}_1, y_1) - v(\mathbf{p}_0, y_0) > 0$$

จากที่กล่าว หากชาวพม่ารายหนึ่งต้องเสียค่าใช้จ่ายเพื่อเข้ามาทำงานในประเทศไทยแล้ว ย่อมทำให้รายได้ของตัวเองลดลงไปด้วย หรือ รายได้มีค่าน้อยกว่า y_1 และมูลค่าสูงสุดที่ยินดีจ่ายจะต้องไม่ทำให้อรรถประโยชน์ข้างต้นน้อยกว่าศูนย์ หรือถ้ากำหนดให้ WTP คือ มูลค่าความเต็มใจจ่ายสูงสุดเพื่อทำงานในประเทศไทยแล้ว จะได้ว่า

$$v(\mathbf{p}_1, y_1) - v(\mathbf{p}_0, y_1 - WTP) = 0$$

จากการวัดสวัสดิการของฮิกส์ (Hick, 1939) ค่า WTP คือ Compensating variation หรือ มูลค่าของเงินที่ต้องชดเชยให้กับผู้บริโภคเพื่อให้ผู้บริโภคยินยอมที่จะบริโภคที่จุดเดิม ซึ่งในกรณีนี้จะเป็นมูลค่าที่ชาวพม่ายินดีจ่ายเพื่อให้ได้เข้ามาทำงานในประเทศไทยนั่นเอง หรือสามารถเขียนได้ดังนี้

$$WTP = y_1 - e(\mathbf{p}_1, u_0) = f(\mathbf{p}_0, \mathbf{p}_1, y_1)$$

โดย $e(\mathbf{p}_1, u_0)$ คือ ฟังก์ชันรายจ่ายทางอ้อมของชาวพม่า ที่ทำการชดเชยจนกระทั่งมีรายได้อยู่ที่ระดับอรรถประโยชน์เท่ากับก่อนเข้ามาทำงานในประเทศไทย

4.2 กลุ่มตัวอย่างและแบบจำลองข้อมูลปิดบัง (Censor)

จากตัวอย่างที่ได้จากการสำรวจโดยแบบสอบถามกับชาวพม่า พบว่า ข้อมูลคำถามในส่วนมูลค่าความเต็มใจจ่ายเพื่อการเข้ามาทำงานในประเทศไทย อาจมีการบิดเบือนหรือไม่สะท้อนค่าที่แท้จริง ซึ่งอาจเกิดจากสาเหตุดังต่อไปนี้

- ผู้รับการสำรวจไม่เปิดเผยความพอใจของตนเองที่แท้จริง กล่าวคือ การเปิดเผยข้อมูลของตนอาจส่งผลต่อความปลอดภัยทำให้ไม่เสนอที่จะแสดงความพอใจของตนเอง
- ผู้รับการสำรวจยังไม่เข้าใจถึงเนื้อหาที่แท้จริงของแบบสอบถาม จึงเลือกที่จะแสดงมูลค่าเต็มใจจ่ายของตนเองเป็นศูนย์หรือไม่จ่าย โดยในกรณีนี้จะทำให้ผลการประมาณค่าไม่สอดคล้องกับค่าจริง

จากเหตุผลดังกล่าว ทำให้การกระจายของมูลค่าความเต็มใจจ่ายที่อยู่บนระนาบความน่าจะเป็นเดียวกัน มีค่าเฉลี่ยของตัวแปรตามแบบมีเงื่อนไขความคลาดเคลื่อนจากค่าจริง และมีความแปรปรวนของข้อมูลสูง (Michell and Carson, 1989) โดยเรียกลักษณะของตัวแปรตามนี้ว่า ตัวแปรตามที่มีขอบเขตจำกัด (Limited dependent variable)

ดังนั้น ข้อมูลที่รวบรวมได้จะมีการปิดบัง (Censored) ความเต็มใจจ่ายที่แท้จริง หรือข้อมูลของมูลค่าความเต็มใจจ่าย (WTP) ที่รวบรวมได้ สามารถเขียนแบบจำลองได้ดังนี้

$$WTP^* = x\beta + \varepsilon$$

โดย WTP คือ มูลค่าความเต็มใจจ่ายเพื่อการเข้าทำงานในประเทศไทยของชาวพม่า

- x คือ ปัจจัยที่กำหนดมูลค่าความเต็มใจจ่ายเพื่อการเข้าทำงานในประเทศไทยของชาวพม่า
 ε คือ มูลค่าความเต็มใจจ่ายส่วนที่ไม่สามารถอธิบายได้ด้วยตัวแปรในแบบจำลอง

จากสมการข้างต้น แบบจำลองมีข้อสมมติให้ความสัมพันธ์ระหว่างมูลค่าความเต็มใจจ่ายเพื่อเข้ามาทำงานในประเทศไทยของชาวพม่าถูกอธิบายด้วยตัวแปรต้นสะท้อนความเต็มใจจ่าย อาทิ รายได้ หรือตัวแปรหุ่น (Dummy variables) ของสถานะต่างๆของตัวอย่าง และให้ $\varepsilon \sim i.i.d. Normal(0, \sigma^2)$ หรือมีฟังก์ชันการแจกแจงแบบปกติและมีความแปรปรวนคงที่ในทุกตัวอย่าง นั้นหมายความว่าความเต็มใจจ่ายของชาวพม่าจะมีลักษณะที่เป็นบวก หรือเป็นลบก็ได้ โดยให้ข้อสมมติเบื้องต้นว่าชาวพม่าที่ทำงานอยู่ในประเทศไทยในปัจจุบันจะมี $WTP > 0$ และมีชาวพม่าอีกส่วนหนึ่งที่มี $WTP < 0$ ซึ่งหมายความว่าตัดสินใจที่จะอยู่ในภูมิภานาเดิมต่อไปซึ่งในกรณีนี้ไม่ได้อยู่ในกลุ่มตัวอย่างที่ทำการสำรวจแน่นอน แต่อย่างไรก็ตามยังมีตัวอย่างอีกกลุ่มหนึ่งซึ่งทำให้เกิดความคลาดเคลื่อนของข้อมูลในลักษณะที่เป็นการบิดเบือนตามเหตุผลข้างต้นทำให้ไม่เปิดเผยความพอใจของตนเองและเสนอมูลค่าความเต็มใจจ่ายของตนเองเป็นศูนย์ ดังนั้นจึงมีข้อสมมติให้ตัวอย่างที่มีมูลค่าความเต็มใจจ่ายต่ำกว่า c จะแสดงความพอใจของตนเองที่ระดับ c หรือ

$$WTP = \max(c, WTP^*)$$

โดยกำหนดให้ c คือ มูลค่าความเต็มใจจ่ายต่ำสุดในการสำรวจ จากสมการที่ (1) และ (2) มูลค่าความเต็มใจจ่ายมีค่าเท่ากับ WTP^* ในกรณีที่ $WTP^* \geq c$ และมีค่าเท่ากับ c ในกรณีที่ $WTP^* < c$ หรือหมายถึง WTP ที่เก็บข้อมูลจากผู้รับการสำรวจน้อยกว่ามูลค่าความเต็มใจจ่ายขั้นต่ำที่กำหนด โดยปกติแล้วกลุ่มที่ $WTP^* < c$ ยังคงมีฟังก์ชันแจกแจงแบบปกติเช่นเดียวกัน และสามารถหาความน่าจะเป็นของกลุ่มตัวอย่างนี้ได้ดังนี้

$$P(WTP = c | x) = P(WTP^* < c | x) = 1 - \Phi\left(\frac{x\beta - c}{\sigma}\right)$$

ดังนั้น ฟังก์ชันการแจกแจงแบบข้อมูล Censor ของ WTP สามารถเขียนได้ ดังนี้

$$P(WTP_i = c | x_i) = 1 - \Phi\left(\frac{x_i\beta - c}{\sigma}\right)$$

และ

$$P(WTP_i | x_i) = \left(\frac{1}{\sigma}\right) \phi\left(\frac{WTP_i - x_i\beta}{\sigma}\right), \quad WTP_i > c$$

หรือ เขียนได้อีกรูปแบบหนึ่ง คือ

$$f(\varepsilon_i) = \left[\left(\frac{1}{\sigma}\right) \phi\left(\frac{WTP_i - x_i\beta}{\sigma}\right)\right]^{d_i} \left[1 - \Phi\left(\frac{x_i\beta - c}{\sigma}\right)\right]^{1-d_i}$$

โดย $\phi(\)$ คือ ฟังก์ชันแจกแจงแบบปกติมาตรฐาน (Standard normal density function)

d_i เท่ากับ 1 เมื่อ $WTP^* \geq c$ และเท่ากับ 0 เมื่อ $WTP^* < c$

จากฟังก์ชันการกระจายดังกล่าวสามารถเขียนฟังก์ชัน log-Likelihood เพื่อนำไปประมาณค่าได้ ดังนี้

$$l(\beta, \sigma) = \sum \left\{ d_i \log \left[\left(\frac{1}{\sigma}\right) \phi\left(\frac{WTP_i - x_i\beta}{\sigma}\right) \right] + (1 - d_i) \log \left[1 - \Phi\left(\frac{x_i\beta - c}{\sigma}\right) \right] \right\}$$

จากการประมาณค่าแบบจำลองด้วยวิธี Maximum likelihood (MLE) จะทำให้ได้ค่าสัมประสิทธิ์ (β) และส่วนเบี่ยงเบนมาตรฐาน (σ) ของแบบจำลอง เพื่อใช้ในการวิเคราะห์และคำนวณมูลค่าความเต็มใจจ่ายเพื่อการเข้าทำงานของชาวพม่าในประเทศไทย

การประมาณค่ามูลค่าความเต็มใจจ่ายจะทำการคำนวณโดยการนำจำนวนประชากรคูณด้วยมูลค่าความเต็มใจจ่ายเพื่อการเข้าทำงานของชาวพม่าในประเทศไทย ซึ่งจากสมการ(1) ถึง (3) สามารถคำนวณ ค่าดังกล่าวได้ ดังนี้

$$E(WTP | x) = \left\{ \Phi\left(\frac{x\beta - c}{\sigma}\right) \cdot \left[x\beta + \sigma\lambda\left(\frac{x\beta - c}{\sigma}\right) \right] \right\} + \left\{ \left[1 - \Phi\left(\frac{x\beta - c}{\sigma}\right) \right] \cdot c \right\}$$

โดย $\Phi(\)$ คือ Cumulative standard normal density function

$\lambda(\)$ คือ Inverse Mills ratio

5. ผลการศึกษาเชิงประจักษ์

จากแบบสำรวจแรงงานต่างด้าวชาวพม่าจำนวน 400 ตัวอย่าง ได้เลือกตัวแปรที่ใช้ในการประมาณค่าแบบจำลองประกอบด้วย รายได้ในประเทศไทย (tincome) รายได้ที่ประเทศพม่า (mincome) รายจ่ายในการบริโภคในไทย (food exp) รายจ่ายค่าที่อยู่อาศัย (dwelling exp) รายจ่ายในการเข้ามาในประเทศไทย (migration exp) รายได้ที่พม่าคาดหวัง (expected income) การออมคาดหวัง (expected saving) ตัวแปรหุ่นสถานะอื่นๆ ประกอบด้วย เพศ (gender) ชนเผ่ามอญ (mon tribe) ชนเผ่ากะเหรี่ยง (karen tribe) ชนเผ่าไทยใหญ่ (shan tribe) และสถานะเข้าเมืองอย่างถูกกฎหมาย (legal status) เพื่อศึกษามูลค่าความเต็มใจจ่ายเพื่อทำงานในประเทศไทยของแรงงานต่างด้าวชาวพม่า โดยมีข้อมูลดังตารางที่ 2

ตารางที่ 2 สรุปข้อมูลสถิติจากการสำรวจแรงงานชาวพม่าในจังหวัดสมุทรสาคร

ชื่อตัวแปร	คำอธิบาย	ค่าเฉลี่ย	SD.	min	max
tincome	รายได้ในประเทศไทย	7,391	1,496	2,000	13,650
mincome	รายได้ในประเทศพม่า	2,096	2,587	0	10,000
food exp	รายจ่ายในการบริโภคในไทย	1,833	1,515	0	6,000
dwelling exp	รายจ่ายค่าที่อยู่อาศัย	956	768	0	4,200
migration exp	รายจ่ายในการเข้าประเทศ	15,283	10,052	500	103,000
expected income	รายได้คาดหวัง	6,266	7,565	0	100,000
expected saving	การออมคาดหวัง	80,299	141,273	0	1,000,000
gender	เพศ (1=เพศชาย)	0.40	0.49	0	1
mon tribe	ชาวมอญ (1=ชาวมอญ)	0.20	0.40	0	1
karen tribe	ชาวกะเหรี่ยง (1=ชาวกะเหรี่ยง)	0.11	0.32	0	1
shan tribe	ชาวไทยใหญ่ (1=ชาวไทยใหญ่)	0.07	0.26	0	1
legal status	เข้าเมืองถูกกฎหมาย(1=ถูกกฎหมาย)	0.35	0.48	0	1
WTP	ความเต็มใจจ่าย	4,483	10,296	0	100,000

ที่มา: คำนวณจากข้อมูลสำรวจจากการศึกษาพฤติกรรมการย้ายถิ่นของแรงงานต่างด้าว

จากตาราง สามารถแบ่งตัวแปรออกเป็น 5 กลุ่ม ประกอบด้วย กลุ่มตัวแปรรายได้ กลุ่มตัวแปรรายจ่าย กลุ่มตัวแปรคาดหวัง กลุ่มตัวแปรสถานะ และตัวแปรมูลค่าความเต็มใจจ่าย สามารถสรุปได้ดังนี้

- กลุ่มที่ 1 ตัวแปรรายได้ ประกอบด้วย รายได้ที่ประเทศไทยและพม่าของแต่ละตัวอย่าง แรงงานต่างด้าวชาวพม่าในตัวอย่างมีรายได้ในประเทศไทย จังหวัดสมุทรสาคร เฉลี่ยอยู่ประมาณ 7,391 บาท และเดิมมีรายได้ที่ประเทศพม่าเฉลี่ยอยู่ 2,096 บาท ทั้งนี้มีข้อสังเกตว่ามีหลายตัวอย่างที่เดินทางจากประเทศพม่าโดยที่เดิมที่ไม่มีรายได้หรือตั้งใจมาทำงานที่ไทย

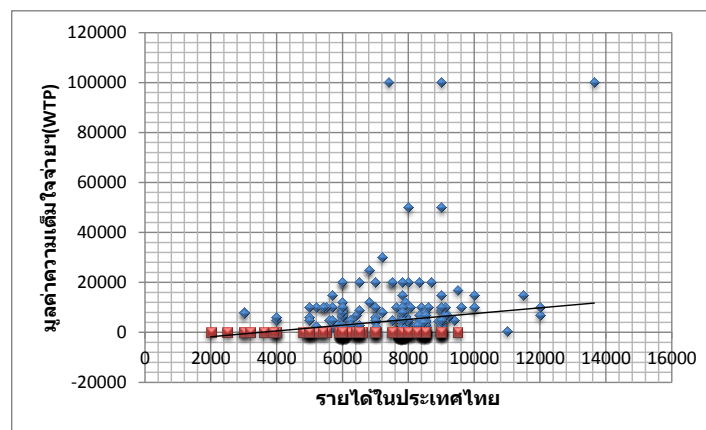
- กลุ่มที่ 2 ตัวแปรรายจ่าย ประกอบด้วยสองส่วน คือ รายจ่ายเพื่อการบริโภคและรายจ่ายค่าที่อยู่อาศัย ในที่นี้จะป็นค่าใช้จ่ายรายเดือน มีรายจ่ายเฉลี่ยรวม 2,789 บาท ถัดมาจะเป็นค่าใช้จ่ายในการอพยพเข้ามาในประเทศไทยต่อชาวพม่า 1 ราย ซึ่งในที่นี้รวมต้นทุนทุกอย่างที่เกี่ยวข้อง อาทิ ค่าเดินทางจากประเทศพม่ามาถึงสมุทรสาคร ค่าขอใบอนุญาตทำงานในประเทศไทย ค่าใช้จ่ายหรือค่าธรรมเนียมให้กับบริษัทจัดหางานหรือนายหน้า และค่าใช้จ่ายอื่นๆเกี่ยวกับการเข้ามาทำงานในประเทศไทยเพื่ออำนวยความสะดวกต่างๆ รวมเฉลี่ยรายละ 15,283 บาท

- กลุ่มที่ 3 ตัวแปรคาดหวัง ประกอบด้วย รายได้คาดหวังและการออมคาดหวัง โดยรายได้คาดหวัง คือ รายได้ที่ตัวอย่างแต่ละคนต้องการที่ประเทศพม่า มีค่าเฉลี่ยอยู่ที่ 6,266 บาท สูงกว่ารายได้เฉลี่ยที่ประเทศพม่าเท่ากับ 4,170 บาท ซึ่งมากกว่าเกือบสามเท่า ในส่วนของการออมคาดหวัง คือ ระดับการออมที่ตัวอย่างต้องการก่อนกลับไปประเทศพม่า มีค่าเฉลี่ยเท่ากับ 80,299 บาท

- กลุ่มที่ 4 ตัวแปรสถานะ เป็นตัวแปรหุ่นตามประเภทสถานะของตัวอย่าง ประกอบด้วย เพศ เผ่าพันธุ์ และเข้าเมืองถูกกฎหมาย โดยกลุ่มตัวอย่างเป็นเพศชายร้อยละ 40 ส่วนชาติพันธุ์ของชาวพม่าที่ย้ายถิ่นเข้ามาในกลุ่มตัวอย่างแบ่งได้เป็น 4 กลุ่ม คือ ชาวพม่าจำนวนร้อยละ 62 ชาวมอญร้อยละ 20 ชาวกะเหรี่ยงร้อยละ 11 และชาวไทยใหญ่ร้อยละ 7 ซึ่งในจำนวนตัวอย่างทั้งหมดมีการเข้าเมืองอย่างถูกกฎหมายร้อยละ 35

- ตัวแปรมูลค่าความเต็มใจจ่ายเพื่อเข้ามาทำงานในประเทศไทย เป็นรายจ่ายที่ชาวพม่าต้องการจ่ายเพื่อเข้ามาทำงานในประเทศไทย อย่างไรก็ตามตัวอย่างบางคนไม่เปิดเผยความพอใจของตน ทำให้ความเต็มใจจ่ายเป็นศูนย์ ซึ่งคิดเป็นร้อยละ 41 ของตัวอย่างทั้งหมด

ภาพที่ 3 แผนภาพกระจายมูลค่าความเต็มใจจ่ายเพื่อทำงานในไทยและรายได้ของแรงงานต่างด้าว



ที่มา: ข้อมูลสำรวจจากการศึกษาพฤติกรรมการย้ายถิ่นของแรงงานต่างด้าว

จากภาพที่ 3 แสดงความสัมพันธ์เชิงเส้นตรงระหว่างมูลค่าความเต็มใจจ่ายเพื่อทำงานในประเทศไทย และรายได้ในเมืองไทยของแรงงานต่างด้าวซึ่ง พบว่า ตัวอย่างที่มีระดับความเต็มใจเท่ากับศูนย์ (ข้อมูลสี่เหลี่ยม) มีจำนวนมาก ซึ่งผลการประมาณค่าด้วยวิธีกำลังสองน้อยสุด (Least square) จะทำให้ผลการประมาณค่า มีความโน้มเอียง (Biased estimators) หรือเส้นตรงที่อยู่ในรูปไม่สามารถแสดงความสัมพันธ์ที่สอดคล้องกับ ความสัมพันธ์จริงได้ ดังนั้นจึงเลือกใช้แบบจำลอง Tobit ช่วยในการประมาณค่า

ผลการประมาณค่าแบบจำลอง Tobit ในส่วนนี้จะพิจารณาออกเป็นสองส่วน คือ ความสัมพันธ์ ระหว่างมูลค่าความเต็มใจจ่ายเพื่อทำงานในประเทศไทยของแรงงานต่างด้าวกัลตัวแปรอธิบาย (Explanatory variables) และการคำนวณหาค่าความเต็มใจจ่ายนั้น จากกลุ่มตัวอย่าง จากประมาณโดยใช้วิธีการประมาณ ค่าความน่าจะเป็นสูงสุด (Maximum Likelihood Estimation) ซึ่งให้ผลการประมาณค่าสัมประสิทธิ์ ดังตาราง ต่อไปนี้

ตารางที่ 3 ผลการประมาณค่าแบบจำลองมูลค่าความเต็มใจจ่าย เพื่อทำงานในประเทศไทยของแรงงานต่างด้าว

	Coeff.	S.E.	t	P> t
tincome	0.30	0.0733	4.13	0.000***
mincome	-0.11	0.0733	-1.47	0.142
food exp	0.21	0.0706	2.99	0.003***
dwelling exp	-0.20	0.0728	-2.72	0.007***
migration exp	0.52	0.0701	7.48	0.000***
expected income	-0.12	0.0703	-1.74	0.082*
expected saving	0.17	0.0699	2.44	0.015**
gender	0.31	0.1413	2.21	0.028**
mon tribe	-0.77	0.1868	-4.13	0.000***
karen tribe	-1.02	0.2597	-3.94	0.000***
shan tribe	-0.58	0.2666	-2.18	0.030**
legal status	0.09	0.1507	0.62	0.54
constant	-2.15	0.4005	-5.38	0.000***
sigma	1.20	0.0564		
LR chi² (11)	151.72	Prob > chi²	0.000***	
Pseudo R²	0.1427			

หมายเหตุ: *, ** และ *** ปฏิเสธสมมติฐานหลักที่ระดับนัยสำคัญ 0.1, 0.05 และ 0.01 ตามลำดับ

จากผลการประมาณค่า พบว่า แบบจำลองสามารถอธิบายมูลค่าความเต็มใจจ่ายได้ดี เนื่องจาก $Pseudo R^2$ ไม่อยู่ในระดับที่น้อยเกินไปในการประมาณค่าด้วยแบบจำลอง Tobit และการทดสอบ LR ให้ผลการทดสอบปฏิเสธสมมติฐานว่าตัวแปรอธิบายไม่สามารถอธิบายมูลค่าความเต็มใจจ่ายนี้ได้ ที่ระดับนัยสำคัญ 0.01 ทั้งนี้ เหตุผลที่แบบจำลองสามารถอธิบายได้ส่วนหนึ่งเพราะการกระจายตัวของมูลค่าความเต็มใจจ่ายมีส่วนที่ไม่มีการปิดบังถึงร้อยละ 59 จึงทำให้ค่าสัมประสิทธิ์ที่ได้จากการประมาณค่ามีความสอดคล้องกับสมมติฐานและมีนัยสำคัญต่อตัวแปรตามมากขึ้น

ในส่วนของค่าประมาณสัมประสิทธิ์ของจากแบบจำลองพบว่าตัวแปรสำคัญในแบบจำลองส่วนใหญ่สามารถอธิบายตัวแปรตามได้อย่างมีนัยสำคัญ ได้แก่ รายได้ในประเทศไทย (tincome) รายจ่ายในการบริโภคในไทย (food exp) รายจ่ายค่าที่อยู่อาศัย (dwelling exp) รายจ่ายในการเข้ามาในประเทศไทยจริง (migration exp) รายได้ที่พม่าคาดหวัง (expected income) การออมคาดหวัง (expected saving) ตัวแปรหุ่นสถานะอื่นๆ และยกเว้นตัวแปรสำคัญสองตัวแปรได้แก่ รายได้ที่ประเทศพม่า (mincome) และสถานะเข้าเมืองอย่างถูกกฎหมาย (legal status) ไม่สามารถปฏิเสธสมมติฐานค่าสัมประสิทธิ์เท่ากับศูนย์ได้

ความสัมพันธ์ระหว่างตัวแปรต้นต่างๆต่อมูลค่าความเต็มใจจ่ายพบว่ามีความสอดคล้องกันส่วนใหญ่ ในส่วนนี้จะแบ่งออกเป็นส่วนที่เป็นปัจจัยภายนอก อาทิ ปัจจัยทางด้านรายได้และรายจ่ายของชาวพม่า และปัจจัยภายใน อาทิ ตัวแปรคาดหวังและสถานะของชาวพม่าต่างๆ พบว่าในส่วนของปัจจัยภายนอก ตัวแปรรายได้ในไทยที่เพิ่มขึ้นจะส่งผลให้ความเต็มใจจ่ายเพิ่มขึ้น ในขณะที่รายได้ที่พม่าเพิ่มขึ้น ชาวพม่าย่อมมีความเต็มใจจ่ายเพื่อเข้ามาทำงานในประเทศไทยลดลง ตัวแปรทางด้านรายจ่ายของชาวพม่าให้ผลที่ไม่สอดคล้องกับพฤติกรรมมาก เช่น รายจ่ายในการบริโภคและต้นทุนการย้ายถิ่นฐานเพิ่มขึ้น ทำให้ชาวพม่ามีความเต็มใจจ่ายเพื่อเข้ามาทำงานในไทยเพิ่มขึ้น แต่อย่างไรก็ตามต้นทุนในด้านที่อยู่อาศัยที่เพิ่มขึ้นทำให้ความเต็มใจจ่ายลดลง ในส่วนของปัจจัยภายใน รายได้คาดหวังที่ประเทศพม่าสูงขึ้นทำให้ความเต็มใจจ่ายลดลง หรืออาจกล่าวได้ว่าต้องการกลับไปทำงานที่บ้านเกิดมากขึ้น การออมคาดหวังที่สูงขึ้นทำให้ความเต็มใจจ่ายเพิ่มขึ้นสะท้อนว่าชาวพม่าส่วนใหญ่ต้องการความมั่นคงในรายได้ระยะยาวมากกว่ารายได้ชั่วคราว (Temporary income) นอกจากนั้นปัจจัยทางด้านเพศและเผ่าพันธุ์มีผลต่อความเต็มใจจ่ายเพื่อเข้ามาทำงานในไทยด้วย โดยเพศชายมีความเต็มใจจ่ายที่มากกว่า และชาวพม่าที่ไม่ได้อยู่ในชนเผ่ามอญ (mon tribe) ชนเผ่ากะเหรี่ยง (Karen tribe) และชนเผ่าไทยใหญ่ (shan tribe) มีความเต็มใจจ่ายสูงสุด และตัวแปรสุดท้ายชาวพม่าที่เข้าเมืองอย่างถูกกฎหมายมีความเต็มใจจ่ายที่มากกว่าการหลบเลี่ยงเข้าเมืองซึ่งจะกล่าวโดยสรุปในส่วนถัดไป

จากแบบจำลองสามารถคำนวณมูลค่าความเต็มใจจ่ายเพื่อเข้ามาทำงานในประเทศไทยของชาวพม่าที่ระดับค่าเฉลี่ยของตัวแปร เท่ากับ 4,440 บาท ทั้งนี้เพศชายมีความเต็มใจจ่ายเฉลี่ยเท่ากับ 5,399 บาท และเพศหญิงเฉลี่ยเท่ากับ 3,867 บาท มีมูลค่าเต็มใจจ่ายแตกต่างระหว่างเพศเฉลี่ยเท่ากับ 1,532 บาท ในส่วนของ

ชาวพม่าที่ไม่ได้อยู่ในทั้งสามชนเผ่าในตัวอย่างจะมีความเต็มใจจ่ายเฉลี่ยเท่ากับ 6,114 บาท ซึ่งมากที่สุดโดยเปรียบเทียบ โดยมีเผ่าไทยใหญ่ที่มีความเต็มใจจ่ายรองลงมา คือ 3,277 บาท เผ่ามอญมีความเต็มใจจ่ายเฉลี่ยเท่ากับ 2,587 บาท และน้อยที่สุด คือ เผ่ากะเหรี่ยง เฉลี่ยเท่ากับ 1,852 บาท ในส่วนของสถานการณเข้าเมืองอย่างถูกกฎหมาย พบว่ามีความเต็มใจจ่าย เฉลี่ยเท่ากับ 4,738 บาท และชาวพม่าที่หลบเลี้ยงเข้าเมืองเท่ากับ 4,287 บาท มีความแตกต่างเฉลี่ยเพียงแค่ 452 บาทเท่านั้น

6. ข้อสรุปและข้อเสนอแนะ

การเปลี่ยนแปลงของจำนวนแรงงานต่างด้าวในประเทศไทยมีแนวโน้มเพิ่มขึ้นนับแต่ในอดีต สาเหตุจากความแตกต่างทางด้านรายได้ สภาพสังคม และปัจจัยหลักจากการเจริญเติบโตของเศรษฐกิจ การศึกษา พฤติกรรมของแรงงานต่างด้าวจะมีส่วนช่วยในการกำหนดนโยบายต่อแรงงานต่างด้าวในอนาคต ในการศึกษา นี้พิจารณาถึงการตัดสินใจของแรงงานต่างด้าวในการเข้ามาทำงานในประเทศไทย โดยอาศัยข้อมูลจากการสำรวจพฤติกรรมของแรงงานต่างด้าว กรณีชาวพม่า ในจังหวัดสมุทรสาครจำนวน 400 ตัวอย่าง ประมาณค่าแบบจำลองมูลค่าความเต็มใจจ่ายด้วยแนวคิด Compensating variations และแบบจำลอง Tobit พบว่า ความแตกต่างที่สำคัญต่อการตัดสินใจเข้ามาทำงานในเมืองไทยของกลุ่มตัวอย่าง ได้แก่ รายได้หรือค่าจ้างในประเทศไทย รายจ่ายหรือค่าใช้จ่ายในการดำรงชีพ ต้นทุนในการให้ได้ทำงานในประเทศไทย รายได้ที่พม่า คาดหวัง เงินออมคาดหวัง เพศ และเชื้อชาติ ความแตกต่างที่ส่งผลต่อมูลค่าความเต็มใจจ่ายทำให้ ความเต็มใจจ่ายของแรงงานต่างด้าวไม่เท่ากันโดยมีช่วงความเต็มใจจ่ายกระจายอยู่ระหว่าง 1,800 ถึง 7,000 บาท โดยเฉลี่ยขึ้นอยู่กับสถานะของตัวอย่างตามตัวแปรข้างต้น และเท่ากับ 4,440 บาท โดยเฉลี่ยจากกลุ่มตัวอย่าง

ข้อสังเกตที่สำคัญ คือ การกำหนดค่าธรรมเนียมในการเข้ามาทำงานอย่างถูกต้องตามกฎหมายและหลบเลี้ยง ซึ่งจากผลการศึกษา พบว่า มีความแตกต่างของมูลค่าความเต็มใจจ่ายเท่ากับ 452 บาทอย่างไม่มีนัยสำคัญ ทั้งนี้อัตราค่าธรรมเนียมในปัจจุบัน อยู่ที่ 1,800 บาทต่อปี² ซึ่งสะท้อนให้เห็นว่าแรงงานต่างด้าวชาวพม่าไม่รู้สึกแตกต่างต่อการทำให้การทำงานในประเทศไทยเป็นเรื่องถูกต้อง ซึ่งมีผลต่อสวัสดิการและชีวิตความเป็นอยู่ของชาวพม่าเองส่วนหนึ่ง

อย่างไรก็ตามเมื่อพิจารณาถึงต้นทุน หรือรายจ่ายรวมในการเข้ามาทำงานในประเทศไทย ซึ่งในกลุ่มตัวอย่างมีค่าใช้จ่ายเฉลี่ยเท่ากับ 15,283 บาท โดยรายจ่ายส่วนนี้พิจารณาเฉพาะการให้ได้โอกาสเพื่อทำงาน นับตั้งแต่ออกจากพม่า ยังไม่รวมค่าครองชีพต่างๆที่จะเกิดขึ้น ซึ่งชัดเจนว่ายังคงมีความแตกต่างกับมูลค่าความ

² อัตรานี้ไม่รวมค่าธรรมเนียมยื่นขอและค่าใช้จ่ายอื่นๆ, สำนักบริหารแรงงานต่างด้าว, กรมการจัดหางาน, กระทรวงแรงงาน

เต็มใจจ่ายอยู่มาก ดังนั้นในกรณีที่ดินทุนในการเข้ามาทำงานในประเทศไทยลดลง และกำหนดให้ปัจจัยต่างๆ
คงที่ ประเทศไทยจะมีแรงงานต่างด้าวเข้ามาทำงานในประเทศไทยมากขึ้น

ในกรณีการเข้าสู่สมาคมอาเซียน ปัจจัยที่จะมีผลกระทบขึ้นอยู่กับการเติบโตของเศรษฐกิจในประเทศ
พม่าว่าจะมีการเติบโตมากน้อยเพียงใด และสามารถลดช่องว่างของรายได้ในประเทศได้มากหรือไม่ จากข้อมูล
การสำรวจชี้ว่า รายได้คาดหวังเฉลี่ยในประเทศพม่าเท่ากับ 6,266 บาท ซึ่งยังต่างจากรายได้เฉลี่ยเดิมเท่ากับ
อยู่ 4,170 บาท และรายได้ในประเทศไทยเฉลี่ยของกลุ่มตัวอย่างยังสูงกว่ามากอยู่ที่ 7,391 บาท จากที่กล่าว
แนวนโยบายการควบคุมจำนวนแรงงานต่างด้าวในประเทศไทยควรใช้เครื่องมือทางด้านคุณภาพมากกว่าการ
แทรกแซงตลาด เช่น การเพิ่มหรือลดช่องว่างให้มีความผ่อนคลายหรือเข้มงวดขึ้นในการเดินทางเข้ามาทำงาน
ในไทย เนื่องจากชาวพม่าไม่รู้ลึกถึงความแตกต่างของความพึงพอใจจากการเก็บค่าธรรมเนียมต่างๆ

ในลำดับสุดท้ายงานศึกษานี้เป็นการศึกษาจากกลุ่มตัวอย่างที่แคบมากและยังมีการสุ่มของกลุ่ม
ตัวอย่างที่ยังไม่ครบทุกสายอาชีพ อีกทั้งการสื่อสารกับชาวพม่าอาจมีความคลาดเคลื่อน เนื่องจาก
แบบสอบถามจริงจะแปลเป็นภาษาพม่าแล้วอาจมีความเข้าใจไม่ตรงกัน ในการศึกษาต่อไปอาจเพิ่มจำนวน
ตัวอย่างให้มีการกระจายในหลากหลายอาชีพและหลายเชื้อชาติมากขึ้นต่อไป

เอกสารอ้างอิง

- เกษมสันต์ จัณณวาโส (2538) “แรงงานอพยพจากต่างประเทศ : ข้อเท็จจริงประเด็นปัญหาและแนวทางแก้ไข”
กรุงเทพฯ: สำนักงานคณะกรรมการพัฒนาเศรษฐกิจและสังคมแห่งชาติ.
- เพ็ญพร ธีระสวัสดิ์ (2540) “ประชากรศาสตร์สาระสำคัญโดยสังเขป” กรุงเทพฯ: จุฬาลงกรณ์มหาวิทยาลัย.
- สุทธิจิตต์ จิตยานนท์ และ สุภางค์ จันทวานิช (2540) “การติดตามผลการจดทะเบียนแรงงานต่าง ชาติจาก
กัมพูชาและลาวที่ลักลอบเข้าเมือง” กรุงเทพฯ: สถาบันเอเชียศึกษา จุฬาลงกรณ์มหาวิทยาลัย.
- สุทธิพร บุญมาก (2554) “บทบาทของเครือข่ายการย้ายถิ่นของแรงงานคนไทยเชื้อสายมลายูในร้านต้มยำ ประเทศ
มาเลเซีย: The Role of Migrant Networks among Malay-Thai workers in Tom Yam Restaurants
Malaysia” วารสารมนุษยศาสตร์และสังคมศาสตร์, มหาวิทยาลัยขอนแก่น, 28(1), 101-123.
- สุปราณี พงษ์สิทธิศักดิ์ (2538) “สาเหตุและสภาพปัญหาของการตัดสินใจไปทำงานในต่างประเทศได้หวั่นของ
แรงงานไทย” วิทยานิพนธ์พัฒนบริหารศาสตรมหาบัณฑิต, สถาบันบัณฑิตพัฒนบริหารศาสตร์.
- สุภางค์ จันทวานิช (2539) “การย้ายถิ่นเข้ามาแดนไทย – พม่า และสถานการณ์เสี่ยงต่อโรคเอดส์ ในกลุ่มผู้ย้าย
ถิ่น : พื้นที่แม่สอดและแม่สาย” กรุงเทพฯ :ทบวงมหาวิทยาลัย.
- Dumont, J.C. and Lemaitre, G. (2005) “Counting immigrants and expatriates in OECD countries: A
new perspective.” *OECD Economic Studies*, 2005(1), 49-83.
- Michell, R.C. and Carson, T.R. (1989) “*Using Surveys to Value Public Goods: The Contingent
Valuation Method.*” John Hopkins University Press, Baltimore.
- Sengupta, B. and Hegde, A.S. (2005) “Willingness to Pay for Legal Visas: A Case Study of
Agricultural Workers in Southern California.” Selected Paper at the American Agricultural
Economics Association Annual Meeting, Providence, Rhode Island.

ภาคผนวก

แบบสอบถาม

คำชี้แจง : กรุณาเติมข้อความในช่องว่างและทำเครื่องหมาย / ลงใน หน้าข้อความที่ตรงกับท่านมากที่สุด โปรดตอบให้ครบทุกข้อ

ส่วนที่ 1 ลักษณะทางประชากรศาสตร์ (สำหรับผู้ตอบแบบสอบถาม)

1.1 เพศ ชาย หญิง

1.2 อายุ ____ ปี

1.3 เชื้อชาติ

พม่า มอญ กะเหรี่ยง ไทยใหญ่ อื่น ๆ ระบุ.....

1.4 ท่านนับถือศาสนาใด

พุทธ คริสต์ อิสลาม อื่น ๆ ระบุ.....

1.5 สถานภาพสมรส

โสด แต่งงาน หย่า

1.6 บิดามารดาของท่านอาศัยอยู่ในประเทศไทยด้วยหรือไม่ ไม่อยู่ อยู่

1.7 ญาติพี่น้องของท่านอาศัยอยู่ในประเทศไทยด้วยหรือไม่ ไม่อยู่ อยู่

1.8 จำนวนญาติพี่น้องที่อาศัยอยู่ในประเทศไทย _____ คน

1.9 คู่สมรสอาศัยอยู่ในประเทศไทยด้วยหรือไม่ ไม่อยู่ อยู่

1.10 บุตรที่อาศัยอยู่ในประเทศไทย _____ คน

1.11 บุตรที่อาศัยอยู่ประเทศพม่า _____ คน

1.12 ระดับการศึกษา

ไม่ได้ศึกษา ประถมศึกษา มัธยมศึกษา ปริญญาตรีหรือสูงกว่า

1.13 ความรู้ความสามารถทางภาษา

ภาษา	ดี	ปานกลาง	น้อย
ไทย			
พม่า			
อังกฤษ			

ส่วนที่ 2 ปัจจัยทางด้านเศรษฐกิจ

2.1 อาชีพปัจจุบันในประเทศไทย

- อุตสาหกรรมประมง ก่อสร้าง เกษตรกรรม เปิดธุรกิจส่วนตัว
 ทำงานบริษัทหรือโรงงานเอกชน กำลังหางานทำ

2.2 อาชีพในประเทศพม่า ก่อนเดินทางมาประเทศไทย

- นักเรียน เกษตรกรรม ทำงานบริษัทหรือโรงงานเอกชน
 เปิดธุรกิจส่วนตัว รับราชการ ไม่มีงานทำ

2.3 อายุการทำงานในประเทศไทย _____ ปี _____ เดือน

2.4 อายุการทำงานในประเทศพม่าก่อนมาประเทศไทย _____ ปี _____ เดือน

2.5 รายได้จากการทำงานปัจจุบัน _____ บาท/วัน _____ บาท/เดือน

2.6 รายได้ที่ได้รับเมื่อทำงานในพม่า _____ บาท/วัน _____ บาท/เดือน (1บาท=30 จ๊าด)

2.7 จำนวนเงินที่ส่งกลับประเทศต่อเดือน _____ บาท

2.8 ค่าใช้จ่ายในการกินอยู่โดยประมาณต่อเดือน _____ บาท อาหาร มีให้ ไม่มีให้

ค่าใช้จ่ายสำหรับที่พักอาศัยต่อเดือน _____ บาท ที่พัก มีที่พักให้ ไม่มีที่พักให้

2.9 วันหยุดที่ได้รับค่าแรง มี _____ วัน เดือน _____ ไม่มี

ส่วนที่ 3 ปัจจัยทางสังคม

3.1 ระยะเวลาที่อาศัยอยู่ในประเทศไทย _____ ปี _____ เดือน

3.2 ปัจจุบันท่านอาศัยอยู่กับใคร

- บิดามารดา คู่สมรส เพื่อนที่เดินทางมาจากพม่า เพื่อนร่วมงาน อยู่คนเดียว

3.3 ความสัมพันธ์กับบุคคลอื่นในสังคม ทำเครื่องหมาย / ลงใน หน้าข้อความที่ตรงกับท่าน

ท่านมีความสัมพันธ์กับบุคคลเหล่านี้อย่างไร	ดีมาก	ดี	ปานกลาง	ค่อนข้างแย่	แย่มาก
นายจ้าง / ผู้ประกอบการ					
เพื่อนร่วมงานไทย					
เพื่อนร่วมงานพม่า					
เพื่อนบ้านไทย					
เพื่อนบ้านพม่า					

3.4 ท่านเป็นสมาชิกของ ชมรม, สโมสร, หรือ สมาคม ภายในชุมชน หรือไม่ ใช่ ไม่

3.5 ท่านร่วมกิจกรรมในชุมชน, ชมรม, สโมสร, หรือ สมาคม ภายในชุมชน บ่อยเพียงใด

เป็นประจำ เคยบ้างเป็นครั้งคราว ไม่เคยเลย

3.6 ท่านร่วม กิจกรรมในชุมชน, ชมรม, สโมสร, หรือ สมาคม ภายในชุมชน บ่อยเพียงใด

เป็นประจำ เคยบ้างเป็นครั้งคราว ไม่เคย

3.7 ท่านร่วมพิธีกรรมทางศาสนาที่ท่านนับถือบ่อยเพียงใด

เป็นประจำ เคยบ้างเป็นครั้งคราว ไม่เคย

3.8 ปัญหาทางสังคมในประเทศไทยที่มีผลกระทบต่อท่านมากที่สุด	มากที่สุด	มาก	ปานกลาง	น้อย	น้อยมาก
1 ปัญหาอาชญากรรม เช่น ลักขโมย ปล้น ทำร้ายร่างกาย					
2. การเอาเปรียบจากนายจ้างและสถานประกอบการ					
3. การทุจริตคอร์รับชั่นของเจ้าหน้าที่ภาครัฐ					
4. ความไม่มั่นคงในอาชีพที่ทำอยู่					
5. การเอาเปรียบจากสังคมคนไทย					

3.8 ปัญหาทางสังคมในประเทศพม่าที่มีผลกระทบต่อท่านมากที่สุด	มากที่สุด	มาก	ปานกลาง	น้อย	น้อยมาก
1 ปัญหาอาชญากรรม เช่น ลักขโมย ปล้น ทำร้ายร่างกาย					
2. การเอาเปรียบจากนายจ้างและสถานประกอบการ					
3. การทุจริตคอร์รับชั่นของเจ้าหน้าที่ภาครัฐ					
4. ความไม่มั่นคงในอาชีพที่ทำอยู่					
5. การเอาเปรียบจากสังคมคนพม่า					

ส่วนที่ 4 ปัจจัยด้านสุขภาพอนามัย

1.โรงพยาบาลรัฐ 2.สถานีนามัยของรัฐ 3.องค์กรสาธารณสุข 4.โรงพยาบาลเอกชน

5.คลินิกเอกชน 6.ร้านขายยา 7.การรักษาขั้นพื้นฐานจากสถานประกอบการ

4.1 กรุณาใส่หมายเลข การบริหารงานสาธารณสุขที่ท่านไปใช้บริการบ่อยที่สุด 3 อันดับแรก

		คุณภาพงานบริการที่ได้รับ	ค่าใช้จ่าย
อันดับ1		<input type="checkbox"/> ดีมาก <input type="checkbox"/> ดี <input type="checkbox"/> ปานกลาง <input type="checkbox"/> ค่อนข้างแย่ <input type="checkbox"/> แย่	<input type="checkbox"/> สูงมาก <input type="checkbox"/> สูง <input type="checkbox"/> ปานกลาง <input type="checkbox"/> ต่ำ <input type="checkbox"/> ต่ำมาก
อันดับ2		<input type="checkbox"/> ดีมาก <input type="checkbox"/> ดี <input type="checkbox"/> ปานกลาง <input type="checkbox"/> ค่อนข้างแย่ <input type="checkbox"/> แย่	<input type="checkbox"/> สูงมาก <input type="checkbox"/> สูง <input type="checkbox"/> ปานกลาง <input type="checkbox"/> ต่ำ <input type="checkbox"/> ต่ำมาก
อันดับ3		<input type="checkbox"/> ดีมาก <input type="checkbox"/> ดี <input type="checkbox"/> ปานกลาง <input type="checkbox"/> ค่อนข้างแย่ <input type="checkbox"/> แย่	<input type="checkbox"/> สูงมาก <input type="checkbox"/> สูง <input type="checkbox"/> ปานกลาง <input type="checkbox"/> ต่ำ <input type="checkbox"/> ต่ำมาก

4.2 ท่านมีโรคประจำตัวหรือไม่ ไม่มี มี

4.3 ปัจจุบันท่านสูบบุหรี่หรือไม่ ไม่สูบบุหรี่ สูบบุหรี่..... ครั้ง / วัน

4.4 ปัจจุบันท่านดื่มสุราหรือไม่ ไม่ดื่ม ดื่ม ครั้ง / เดือน

4.5. สารหรือยาที่ท่านใช้เป็นประจำคือ (ตอบได้มากกว่า 1 ข้อ)

กาแฟ เครื่องดื่มหรือสารประเภทชูกำลัง เช่น ลิโพ กระทั่งแดง ยาแก้ปวด ยานอนหลับ

4.6 สิทธิในการรักษาพยาบาลของท่านเป็นแบบใด

เบิกประกันสังคม เบิกจากสถานประกอบการ อื่นๆโปรดระบุ ไม่มี

ส่วนที่ 5 การเข้ามาทำงานเมืองไทย

5.1 ค่าเดินทาง โดยประมาณ _____ บาท ออกเองตั้งแต่แรก นายจ้างออกให้โดยหักจากค่าแรง

5.2 ค่าทำบัตรทำงาน โดยประมาณ _____ บาท ออกเองตั้งแต่แรก นายจ้างออกให้โดยหักจากค่าแรง

5.3 ค่าใช้จ่ายให้กับบริษัทที่จัดหางาน โดยประมาณ _____ บาท

5.4 ค่าใช้จ่ายแก่บุคคลผู้ซึ่งช่วยเหลืออำนวยความสะดวกในการเข้ามาทำงานอื่นๆ โดยประมาณ _____ บาท

5.5 รายจ่ายที่ท่านคาดหวังเพื่อให้ท่านเข้ามาทำงานเมืองไทย โดยประมาณ _____ บาท

5.6 จำนวนครั้งในการเดินทางมาทำงานในประเทศไทยของท่าน

ครั้งแรก 1-2 ครั้ง 2-3 ครั้ง มากกว่า 3 ครั้ง

5.7 ท่านหางานทำในประเทศไทยผ่านช่องทางใด

คำแนะนำจากคนรู้จัก สื่อโฆษณาท้องถิ่น บริษัทจัดหางาน อินเทอร์เน็ต

ส่วนที่ 6 การโยกย้ายถิ่น ของแรงงานพม่า

6.1 ท่านทราบข้อมูลเกี่ยวกับการเข้าร่วม เศรษฐกิจประชาคมอาเซียน AEC ที่มีผลกระทบต่อประเทศพม่าด้านใดบ้าง

6.2 เหตุผลที่อยากกลับพม่า(ตอบได้ 3 ข้อ)

1.มีการลงทุนเพิ่ม 2.กลับไปอยู่กับครอบครัว 3.เปิด AEC แล้วธุรกิจดีขึ้น 4.เปิด AEC แล้วมีงานทำ

5.มีการโยกย้ายแรงงาน 6.มีความสุขในการทำงาน 7.สังคมยอมรับ

6.3 จำนวนปีที่คาดว่าจะทำงานอยู่ในประเทศไทย _____ ปี ท่านไม่ต้องการที่จะกลับประเทศ

6.4 รายได้ที่มีท่านคาดหวัง ที่ท่านยินยอมที่จะกลับไปทำงานที่พม่า _____ บาท

6.5 จำนวนเงินเก็บที่ท่านคาดหวัง ท่านต้องการมีก่อนกลับประเทศพม่า _____ บาท

6.6 อาชีพที่ท่านคาดหวังจะกลับไปทำที่ประเทศพม่า

รับจ้างทั่วไป เกษตรกรรม ทำงานบริษัทหรือโรงงานเอกชน ทำงานภาครัฐ เปิดธุรกิจส่วนตัว

6.7 เปิด AEC แล้วท่านต้องการจะทำงานอยู่เมืองไทยหรือไม่ ใช่ ไม่